

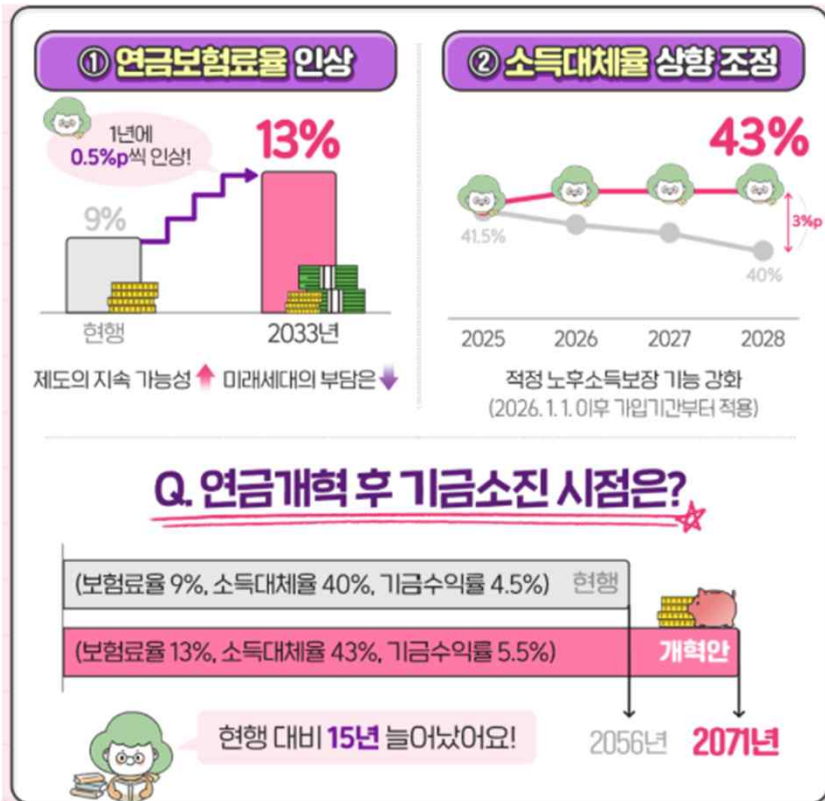
2026. 4. 25. (토) 한국금융교육학회 정기학술대회

현장 금융 교육의 실제

청소년의 연금제도 인식 연구

강원특별자치도 인제고등학교 사회교사 하진호

1. 왜 연금 교육에 관심을 가졌는가?(연구 배경 및 필요성)



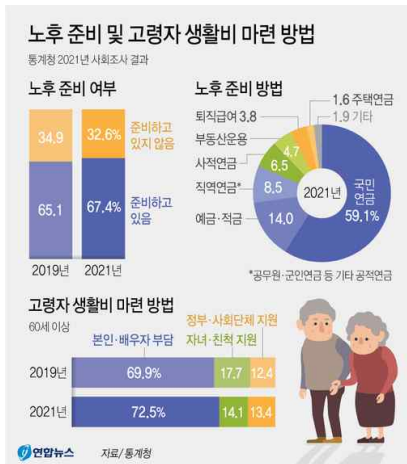
출처: 국민연금공단



• 연금 개혁안에 대한 국민들의 평가 (한국갤럽, 2024)

- 찬성: 38%, 반대 41%로 **반대** 의견이 '우세'
- **20, 30 세대**의 반대 의견이 높게 나타남(20대 58% 30대 64%)
- 미래에 내가 받을 수 없을 것 즉, 연금 **고갈**에 대한 두려움

1. 왜 연금 교육에 관심을 가졌는가?(연구 배경 및 필요성)



김명은 기자 / 20211117
트위터 @yonhap_graphics 페이스북 luney.kr/LeYN1

• 연금제도에 대한 회의적 시각에도 불구하고...

2025년 초고령사회로 진입한 대한민국

노인 빈곤율 OECD에서 최고 수준

60년대 이후 핵가족화로 인해 노후를 자녀에게 맡길 수 없는 현실

• 공적 연금의 지속은 우리 사회 중대 과제

1. 왜 연금 교육에 관심을 가졌는가?(연구 배경 및 필요성)

- 공공제도가 제대로 기능하기 위해선 제도에 대한 국민의 신뢰가 기반이 되어야 함 (Putnam, 2000).
- 연금 제도에 대한 신뢰는 개인이 연금 제공 기관이 미래의 지급 약속을 성실히 이행할 것이라는 믿음으로, 연금 제공 기관의 능력, 선의, 정직성, 안정성에 대한 인식이 바탕이 됨(VanDalen, 2018).
- 제도의 불공정성, 급여 불만족, 빈번한 제도 변경에 따른 혼란 등이 제도의 신뢰성을 저해함.
- 재정적 안정성, 제도 운영의 지속성 및 투명성, 그리고 국민과의 공적 소통과 충분한 정보 제공 등이 신뢰성을 높임(Liukko, 2016).

연금 제도의 신뢰를 높이고, 지속 가능성을 높이기 위해서는 연금에 대한 **‘교육’**이 필요!

2. 무엇을 연구하고자 하였는가? (문제의식)

- 18년만에 진행된 연금 개혁에 대한 젊은 세대의 불신이 확산되고 있는 현재 미래 세대 가입자인 청소년층의 연금제도에 대한 인식(태도)에 대한 연구는 **수행된 바 없음**.
- 연금 제도의 신뢰와 지속 가능성을 높이기 위해서는 교육이 중요하지만, 학교 현장에서 이루어지고 있는 연금 교육의 효과를 측정한 연구는 **수행된 바 없음**
- 사회과 연금 교육이 연금 제도에 대한 태도 형성에 어떤 영향을 미치는가?

1. 설정된 연구 문제

- 중·고등학교 사회과 연금 교육이 청소년의 연금 태도 형성에 어떤 영향을 미치는가?
 - ▶ 중·고등학교 사회과 (중학교 사회, 통합사회)에서는 연금 교육 내용을 어떻게 다루고 있는가?
 - ▶ 사회과 연금 교육이 학생의 연금 태도에 어떤 영향을 미치는가?
 - ▶ 분석 결과가 시사하는 바가 무엇인가?

II. 이론적 배경

학교에서의 연금 교육

- **관점**

- 연금 제도를 단순 금융상품이 아닌 시민적 권리와 의무, 사회적 연대, 세대 간 형평성과 같은 사회적 가치를 내포한 ‘사회보장제도’의 요소로서 이해 (성혜영 외, 2014)

- ① 공적연금제도를 **사회보장제도로서 이해**하며, 제도의 취지와 기능에 대한 공감대 확산
- ② 다층소득보장체계에 대한 이해를 바탕으로 개인의 **생애주기에 따른 재무설계** 지원
- ③ **저출산·고령화** 사회 변동에 따른 문제에 대한 **대안(해결책)**으로서 연금 제도 이해

- **유형**

- **교과활동을 통한 연금 교육(사회과, 가정과)**

사회과 교과에서의 연금 교육 : **중학교 사회**, **고등학교 통합사회 II**, 사회와 문화, 사회문제탐구, 법과 사회, 금융과 경제생활

중학교 **사회**, **통합사회**는 공통 과목으로 지정되어 모든 학생이 필수적으로 이수, 특히 통합사회는 수능 과목으로 지정되어 중요성이 높아짐

- **정규 교과 이외의 교육: 외부 기관의 자료를 활용한 교육, 전문가 초청 교육**

연금에 대한 태도

- 태도

- 어떤 대상이나 이슈에 대한 평가적 반응으로, 특정한 사회적 상황에서 일정한 행동을 하게 만드는 준비 상태를 의미하며, 인지적, 감정적, 행동적 요소를 포함(Triandis, 1971)

<표> 연금에 대한 태도 정의(인지, 정서, 행동)

구성 요소	하위 요소	내용	비고
인지적 태도	필요성 인식	연금 제도가 국민의 노후 소득 보장과 <u>사회보장제도로써 필요한 제도</u> 라고 인식하는 정도	주소현, 2015
정서적 태도	신뢰·불안	연금 제도의 지속 가능성, 미래 수급에 대한 신뢰 또는 불안 정도	문정희 외 (2014)
행동적 태도	실천/행동	연금과 관련된 행동 의도나 실제 행동으로 이어지는 실천 정도	

연금 교육과 연금에 대한 태도

- 연금 제도에 대한 **이해도**가 높을수록 연금에 대한 신뢰가 높게 나타남(백화종, 2009; 설문환, 2001).
- 연금에 대한 객관적 정보를 정확히 이해할수록 연금 제도의 신뢰 수준이 높게 나타남(김진수 외, 2008).
- 사회보험에 대한 **인식 수준**이 연금에 대한 관심과 수용성을 결정 것에 영향을 미치며, 연금이 사회 보장 제도라는 인식이 형성되어야 제도에 대한 참여와 공감 가능성이 가능함(배현진, 2001).
- 연금에 대한 **이해 부족**이 시민들로 하여금 미래 연금 수급에 대한 불안과 불확실성을 느끼게 하여 제도 전반에 대한 신뢰 저하를 일으킴(Tenhunen, 2024).
- **OECD(2022)**는 회원국의 연금과 같은 공공제도에 대한 신뢰를 회복하기 위해서는 인식 제고와 정보 제공이 병행 하는 **교육적 접근**이 필수적임을 강조함.

인구 사회학적 배경과 연금에 대한 태도

- 연금 수급 시기까지의 거리가 멀수록 연금에 대한 관심과 안정성에 대한 만족도가 높게 나타남(이현자, 2001)
- 부모의 안정적 노후 대비 정도가 자녀의 노후 준비와 태도에 영향을 미침(Lynne, 2019).

부모의 연금 수령 여부, 연금을 통한 안정된 노후 보장 정도, 고용형태, 직업, 소득수준 등과 같은 연금에 대한 간접적 경험이 연금 태도에 영향을 미침.

III. 사회과 교육 연금 교육 내용

중학교 사회과에서 연금교육

• 중학교 사회 1, 2

출판사	사회 1 11. 일상생활과 법	사회 2 2. 경제생활과 선택	사회 2 6. 사회변동과 사회문제
A	나이가 들거나, 갑작스러운 사고나 질병으로 개인의 소득 활동이 중단된 경우, 기본 생활을 유지할 수 있게 국가가 연금을 지급하는 제도를 운영하고 있다.	예·적금, 주식, 채권, 연금 등과 같은 금융 상품이 자산 관리의 주요 대상이 된다	-
B	사회보장법은 사회 보장 기본법, 국민 기초 생활 보장법, 국민 연금법이 있다,	연금은 청년기, 중장년기에 벌어들인 소득의 일부를 적립하여 노후에 매달 일정액을 받는 것을 말한다.	노인의 안정적인 생활을 지원하고자 경제적으로 어려움을 겪는 어르신들을 대상으로 기초 연금을 지급하고 있다.
C	사회법에는 「국민 기초 생활 보장법」, 「국민 연금법」, 등이 있다.	노후를 안정적으로 보장하려는 금융 상품으로 연금은 미리 일정액을 낸 후 노후에 계속하여 일정액을 받는다.	저출산 고령화 현상에 따른 문제를 해결하고자 다양한 연금 및 노인 복지 제도를 마련하여 대응하고 있다.
D	사회 보장법에는 <국민 기초 생활 보장법>, <국민 건강 보험법>, <국민연금법> 등이 있다.	연금: 청년기, 중년기에 벌어들인 소득의 일정 금액을 미리 납입하고 은퇴 이후 매달 일정 금액을 받는 상품	-
관점	사회보장제도로서의 이해	재무설계 관점에서 이해	저출산 고령화의 대책

- 사회법(사회보장제도)의 사례로서 연금을 소개함.
- 생애주기에 따른 노후 보장을 위한 금융 상품 일종으로 연금 상품을 설명
- 고령화로 인한 노인 빈곤 문제의 대책으로서 연금제도를 설명

고등학교 통합사회에서 연금 교육

• 고등학교 통합사회 II

교과서	내용	통합사회 II 5. 미래와 지속 가능한 삶
A	-	외에도 여러
B	고령화에 대비하여 노년층의 일자리 확대와 정년 연장 등에 힘쓰고 있으며, 안정적인 노후 생활을 위한 연금 제도를 운영하고 있다.	해 노후에 편 기대할 수 있
C	-	금액을 지급
D	-	
E	고령화 사회에서는 노인 소외와 빈곤, 노인 부양비 증가, 노년층 내 양극화, 생산 가능 인구 부족에 따른 경제 성장 둔화 등 다양한 사회적 문제가 발생할 수 있으므로 적극적인 대책이 필요하다. 우리나라는 (...중략...) 연금 제도 개선 등 사회적 안전망을 구축하기 위해 노력하고 있다.	
F	정부는 노인들의 건강하고 안정적인 노후 생활을 보장하기 위해 기초 연금을 비롯한 노인 복지 제도를 통해 고령화에 대비하고 있다.	연금, 개인이
관점		저출산·고령화의 대책으로서 연금 제도 이해



- 사회보장제도 중 **사회 보험**의 사례로 연금제도를 설명함. (6종 모든 교과서)
- 재무설계의 관점에서 연금 교육은 **4종**의 교과서만 서술하고 있음.
- **2종** 교과서는 제도의 목적, 운영 주체에 따라 개인, 퇴직, 국민 연금으로 체계적으로 구분하여 설명함.
- 고령화로 인한 노인 문제의 대책으로서 연금제도를 설명함. (3종)

연금 교육 내용에 관하여

- **사회 보장 제도**로서의 연금 이해 교육 강조
 - 중학교 사회보장제도의 일종/ 고등학교 사회보장제도 중 사회보험의 일종
- **재무 설계의 관점** 노후 보장을 위한 연금의 필요성 강조
 - 중학교 사회의 서술은 큰 차이가 없으나, 고등학교 통합사회의 경우 **교과서 간 편차**가 존재함.
- **고령화 대책**으로서 연금 교육의 필요성 교육
 - 노인 빈곤 문제의 대책으로서 연금 제도의 중요성이 높지만, 일부 교과서만 연금 내용을 다루고 있음.
- 연금에 대한 내용을 본문, 읽기자료에서만 다루고 있으며 관련 **탐구활동**은 없음.

IV. 연금 교육과 청소년 연금 태도의 관계

1. 연구 방법

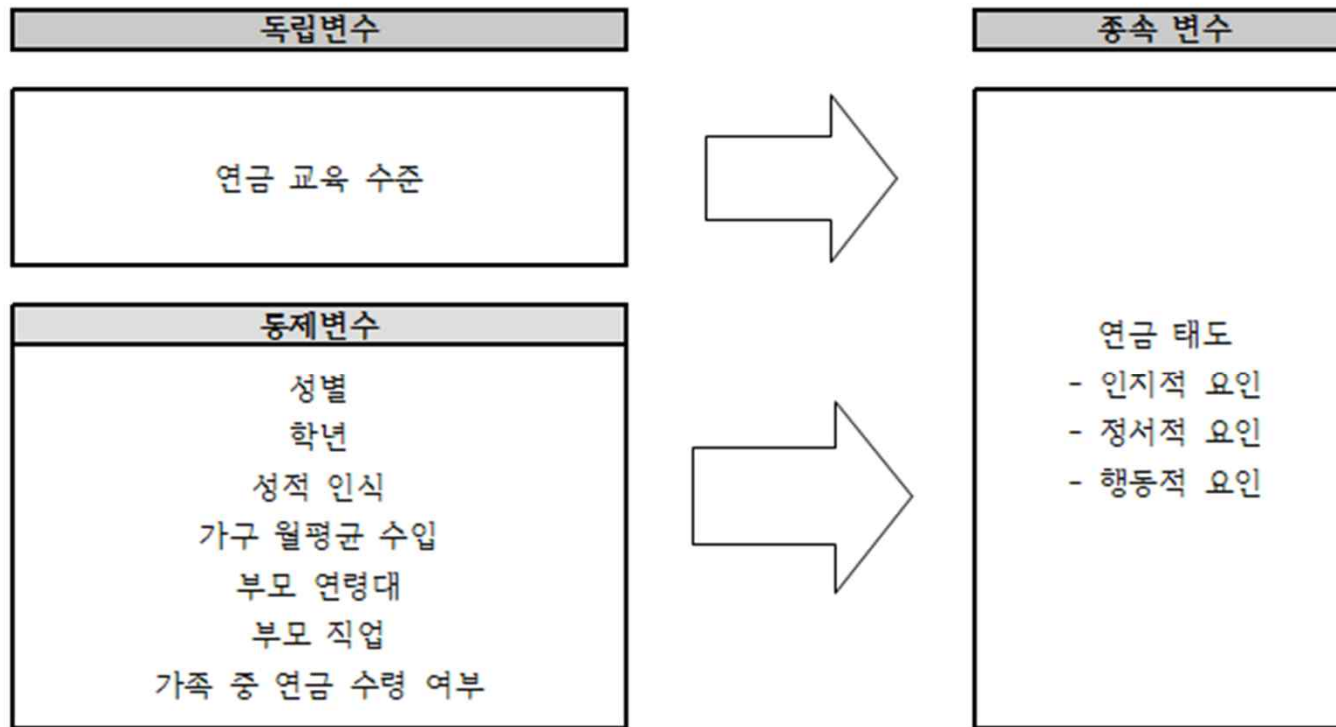
- 강원특별자치도 A고등학교 학생 대상 설문조사 실시 (전교생: 199명)
- 연금 교육 경험 정도, 사회, 통합사회 과목 내용을 활용 연금 교육 정도 측정
- 연금에 대한 태도(인지, 정서, 행동) 측정

<표> 연금에 대한 태도 정의(인지, 정서, 행동)

구성 요소	하위 요소	내용	비고
인지적 태도	필요성 인식	연금 제도가 국민의 노후 소득 보장과 사회보장제도로서 필요한 제도라고 인식하는 정도	주소현, 2015
정서적 태도	신뢰·불안	연금 제도의 지속 가능성, 미래 수급에 대한 신뢰 또는 불안 정도	문정희 외 (2014)
행동적 태도	실천/행동	연금과 관련된 행동 의도나 실제 행동으로 이어지는 실천 정도	

2. 연구 모형

- 다중 회귀 분석을 실시하여 연금 교육 수준과 연금 태도의 관련성 분석



3. 연구 대상의 특성

구분		빈도(%)	구분		빈도(%)
성별	남	54(58.7)	부모 연령대	40대	43(46.7)
	여	38(41.3)		50대	45(48.9)
학년	1학년	29(31.5)	부모 직업	60세 이상	4(4.3)
	2학년	33(35.9)		공무원(군인 포함)	46(50)
	3학년	30(32.6)		회사원	17(18.5)
성적	상	9(9.8)	자영업	자영업	17(18.5)
	중상	27(29.3)		농·어업 종사	6(6.5)
	중	26(28.3)		기타	6(6.5)
	중하	24(26.1)	가족 중 연금수령 여부	수령함	45(48.9)
	하	6(6.5)		수령하지 않음	47(51.1)
가구 월평균 수입	300만원 미만	9	연금 교육 이수 여부	학교 연금 교육 이수	23(25)
	300 - 500만원	33		외부 강사(전문가) 교육	0
	500 - 700만원	33		TV 광고 및 홍보	17(18)
	700 - 900만원	14			
	900만원 이상	3			

- 강원특별자치도 A고등학교 학생 **92명** 대상 연구
- 남·여학생 비율, 학년별 학생 수 **고려하여** 표집
- 가구 수입, 성적, 연령대(부, 모), 직업, 연금 수령 여부, 등
사회 경제적 요인

4. 연금 교육 수준 측정 결과

- 중·고등학교에서 연금 교육 경험, 사회, 통합사회 과목 내용을 활용
연금 교육 수준 측정

2. 연금 교육 충실

과목	접근 관점	문항(정답)	정답률(빈도)	
중학교 사회		연금은 모든 국민의 인간다운 생활을 보장하기 위한 사회 제도이다. (O)	85.9%(79)	응답(%) 22(23.9) 0(0) 17(18.5)
통합사회	사회보장 제도의 이해	국민연금은 개인이 사회적 위험에 대비할 수 있도록 국가에서 실시하는 사회 보험 제도의 일종이다. (O)	90.2%(83)	
		국민연금 제도는 노령에 따라 생활에 어려움이 이미 발생한 국민을 대상으로 하는 사후 처방적 성격의 복지 제도이다. (X)	63%(58)	
		국민연금은 개인, 국가, 사용자 등이 공동으로 재원을 부담하는 상호 부조의 성격을 갖는 복지 제도이다. (O)	81.5%(75)	
		다음 국민연금 제도의 특징으로 옳지 않은 것은? (3) ① 소득 재분배 효과가 있다. ② 사전 예방적 성격의 복지 제도이다. ③ 국민 연금은 국가가 재원을 부담하는 제도이다. ④ 일정한 조건을 갖춘 사람은 의무적으로 가입해야 한다.	66.3%(61)	
중학교 사회		연금은 청년기, 중장년기에 벌어들인 소득의 일부를 적립하여 노후에 매달 일정액을 받는 제도이다. (O)	93.5%(86)	
통합사회	생애주기에 따른 재무설계	다음 연금 제도의 다층 설계 목적에 알맞게 연결된 것은? (2) ① 개인 연금 - 안정적인 생활보장 ② 퇴직 연금 - 여유 있는 생활보장 ③ 국민 연금 - 기초적인 생활보장 ④ 기초 연금 - 여유 있는 생활보장	45.7%(42)	
중학교 사회	저출산 고령화 대책	인구 고령화 현상이 심화될 경우 국민 연금 재정 부담이 늘어날 수 있다. (O)	90.2%(83)	
통합사회		다음 중 연금 재정 부담을 줄이기 위한 방안으로 적절한 것은? (3) ① 혼인을 감소 ② 고령 인구 증가 ③ 합계 출산을 증가 ④ 퇴직정년연령감소	66.3%(61)	

5. 연금 태도 측정 결과

구성요소	문항	최소	최대	평균	표준편차	
인지적 태도	필요성 인식	국민연금은 노후 빈곤 방지를 위해 반드시 필요한 제도이다.	1	5	3.68	1.03
		국민연금은 우리나라에 필요한 정책이다.	1	5	3.58	1.12
		국민연금은 국민의 노후 보장에 매우 도움이 되는 제도이다.	1	5	3.8	0.92
		국민연금은 소득 재분배(계층간 빈부 격차 완화)를 위해 반드시 필요한 제도이다.	1	5	3.46	1.07
		국민연금제도가 없다면 국가의 노후부양비가 더욱 늘어나게 될 것이다.	1	5	3.5	0.98
	전체	9	25	18.04	4.05	
정서적 태도	신뢰·불안	나는 국민연금제도에 대하여 신뢰하고 있다.	1	5	4.03	0.95
		나는 국민연금 재정이 안정적이라 생각한다.	1	5	3.5	1.01
		내가 연금 수급 연령이 되었을 때 연금을 받을 수 있을 것이라 확신한다.	1	5	3.01	1.02
		전체	4	15	10.5	2.24
행동적 태도	실천/행동	나는 보험료를 더내더라도 국민 연금에 계속 가입할 의향이 있다.	1	5	3.1	1.05
		나는 연금 관련 정보를 정기적으로 찾아볼 계획이 있다.	1	5	3.01	1.08
		나는 연금제도 개혁 논의에 적극 참여할 생각이 있다.	1	5	2.8	1.2
		나는 가족, 동료들에게도 연금 납입을 권장할 것이다.	1	5	2.98	1.2
		전체	4	20	11.9	4.04

- 신뢰도(Cronbach's): .811

연금 교육과 연금 태도 분석 결과

1. 연금 인지적 태도 (필요성 인식)

<표> 연금 태도(인지적 요인)에 대한 회귀 분석 결과

	회귀 계수(B)	표준 오차	Beta	t	유의확률	VIF
(상수)	21.942	3.317		6.615	.000	
연금교육수준	.135	.264	.053	.512	.610	1.065
성별	2.129	.848	.260	2.511	.014*	1.091
학년	-1.092	.528	-.217	-2.070	.042*	1.198
성적	-.558	.405	-.151	-1.378	.172	1.128
부모 연령대	-.652	.747	-.093	-.874	.385	1.135
부모 직업	-.136	.340	-.043	-.399	.691	1.106
가구 월평균 수입	-.076	.444	-.018	-.171	.864	1.188
가족 중 연금 수령 여부	.901	.882	.112	1.021	.310	1.060

(*: p<.05, **:p<.01, ***:p<.001)

R	R 제곱	조정된 R 제곱	표준 추정값 오류
.408*	.166	.086	3.88105

	제공합	df	평균 제공	F	유의수준
회귀모형	249.633	8	31.204	2.072	.048*
잔차	1250.193	83	15.063		
합계	1499.826	91			

- 연금 교육이 학생의 연금에 대한 인지적 태도에 유의미한 영향을 미치지 못함.
- 성별(남학생), 학년이 연금에 대한 인지적 태도와 양(+)**의 상관관계를 가짐.**

연금 교육과 연금 태도 분석 결과

2. 연금 정서적 태도 (신뢰·불안)

<표> 연금 태도(정서적 요인)에 대한 회귀 분석 결과

	회귀 계수(B)	표준 오차	Beta	t	유의확률	VIF
(상수)	8.435	1.831		4.608	.000	
연금교육수준	.214	.146	.152	1.470	.145	1.065
성별	-1.141	.468	-.252	-2.438	.017*	1.091
학년	.335	.291	.120	1.149	.254	1.198
성적	.435	.223	.213	1.946	.055	1.128
부모 연령대	.116	.412	.030	.283	.778	1.135
부모 직업	-.018	.188	-.010	-.094	.925	1.106
가구 월평균 수입	-.385	.245	-.166	-1.572	.120	
가족 중 연금 수령 여부	-.358	.487	-.080	-.736	.464	1.188

(*: p<.05, **:p<.01, ***:p<.001)

R	R 제곱	조정된 R 제곱	표준 추정값 오류
.408*	.167	.086	2.14174

	제곱합	df	평균 제곱	F	유의수준
회귀모형	76.103	8	9.513	2.074	.048*
잔차	380.723	83	4.587		
합계	456.826	91			

(*: p<.05, **:p<.01, ***:p<.001)

- 연금 교육이 학생의 연금에 대한 정서적(신뢰) 태도에 유의미한 영향을 미치지 못함.
- 연금 제도에 대한 이해도가 높을수록 연금에 대한 신뢰가 높게 나타남(백화종, 2009; 설문환, 2001).
- 성별이 학생의 연금에 대한 정서적 태도(신뢰)에 유의미한 상관관계를 보임.

연금 교육과 연금 태도 분석 결과

3. 연금 행동적 태도 (실천·행동)

<표> 연금 태도(행동적 요인)에 대한 회귀 분석 결과

	회귀 계수(B)	표준 오차	Beta	t	유의확률	VIF
(상수)	19.682	2.963		6.643	.000	
연금교육수준	-.195	.236	-.077	-.828	.410	1.065
성별	2.370	.757	.290	3.129	.002**	1.091
학년	-1.069	.471	-.213	-2.267	.026*	1.198
성적	-1.281	.362	-.349	-3.543	.001**	1.128
부모 연령대	-.323	.667	-.046	-.484	.630	1.135
부모 직업	-.473	.304	-.149	-1.559	.123	1.106
가구 월평균 수입	.018	.396	.004	.046	.963	1.188
가족 중 연금 수령 여부	2.548	.788	.317	3.233	.002**	1.060

(*: p<.05, **:p<.01, ***:p<.001)

R	R 제곱	조정된 R 제곱	표준 추정값 오류
.574*	.329	.264	3.46641

	제공합	df	평균 제공	F	유의수준
회귀모형	488.794	8	61.099	5.085	.000***
잔차	997.325	83	12.016		
합계	1486.120	91			

(*: p<.05, **:p<.01, ***:p<.001)

- **학년, 성적**이 연금에 대한 행동적 태도(실천)에 유의미한 상관관계를 보임.
- **성별**이 학생의 연금에 대한 행동적 태도(실천)에 유의미한 상관관계를 보임.
- **가족 중 연금 수령자가 있는 학생**의 연금에 대한 행동적 (실천) 태도에 유의미한 상관관계를 보임.

연금 교육과 연금 태도 분석 결과

<표> 연금 태도에 대한 회귀 분석 결과

	회귀 계수(B)	표준 오차	Beta	t	유의확률	VIF
(상수)	50.060	5.824		8.595	.000	
연금교육수준	.154	.464	.034	.332	.740	1.065
성별	3.357	1.489	.229	2.255	.027*	1.091
학년	-1.826	.927	-.203	-1.971	.052	1.198
성적	-1.404	.711	-.213	-1.976	.052	1.128
부모 연령대	-.859	1.311	-.068	-.655	.514	1.135
부모 직업	-.627	.597	-.110	-1.050	.297	1.106
가구 월평균 수입	-.443	.779	-.059	-.568	.571	1.188
가족 중 연금 수령 여부	3.090	1.549	.214	1.995	.049*	1.060

(*: p<.05, **:p<.01, ***:p<.001)

R	R 제곱	조정된 R 제곱	표준 추정값 오류
.443*	.196	.118	6.81390

	제공합	df	평균 제공	F	유의수준
회귀모형	939.363	8	117.420	2.529	.016*
잔차	3853.626	83	46.429		
합계	4792.989	91			

(*: p<.05, **:p<.01, ***:p<.001)

- 성별 요인이 연금 태도에 유의미한 상관관계를 보임.
- 가족 중 연금 수령 여부가 연금 태도에 유의미한 상관관계를 보임

연금에 대한 **간접적 경험**이 연금 태도 형성에 영향을 미침(Lynne, 2019).

연구 의의와 한계

- 표본의 규모가 작아 통계적 검정력의 안정성을 확보 어려움
- 표집 대상이 A 학교에 한정되어 연구 결과의 일반화 어려움
- 미래 연금 가입자인 청소년 대상 연금 태도 측정 시도
- 사회과 연금 교육의 효과성 측정 시도

결론

1. 미래 연금 가입자인 학생들의 연금에 대한 신뢰가
2. 연금교육과 연금 태도 사이의 유의미한 상관 관계
3. 이 연금 태도에
유의미한 상관관계를 보임.

제언

1. 학생을 대상으로 하는 연금 교육이 필요함.

- 연구 결과, 외부 강사(전문가)를 통한 연금 교육 경험 전문함.
- 학교 구성원을 위한 연금 교육: 퇴직 예정자, 연금 (급여)담당자
- 학생 대상 전문적 연금 교육 기회를 제공할 필요가 있음.

→ 공공 제도에 대한 신뢰는 단기간에 형성되는 것이 아니며, 제도에 대한 이해와 사회적 역할에 대한 인식은 정부로부터 체계적으로 축적될 필요가 있다(OECD, 2022).

제언

3. 전문적 연금 교육이 가능한 교사?

- 퇴직 하기 직전의 교사
- 교사가 아는 연금? ‘교직원 연금’
- 교사 양성과정 및 현직 연수에서 연금 교육 내용이 충분히 다루지지 않음.
- 예비교사, 담당 교사 대상 연수 필요

THANK
YOU

감사합니다.

강원특별자치도 인제고등학교 교사 하진호